

ÇAĞLAYAN KOVANLIKAYA
DERYA FIRAT
EGEMEN YILGÜR
ŞÜKRÜ ASLAN
AYLIN DİKMEN ÖZARSLAN

Bomonti

Kentsel Dönüşüm ve Mekânın Belleği

İletişim Yayınları 3004 • Araştırma-İnceleme Dizisi 492

ISBN-13: 978-975-05-3069-2

© 2021 İletişim Yayıncılık A.Ş. / 1. BASIM

1. Baskı 2021, İstanbul

EDITÖR Melike Işık Durmaz

DİZİ KAPAK TASARIMI Ümit Kıvanç

KAPAK Suat Aysu

KAPAK FOTOĞRAFI Aylın Dikmen Özarslan, 2019

UYGULAMA Hüsnü Abbas

DÜZELTİ Berkay Üzüm

BASKI Ayhan Matbaası · SERTİFİKA NO. 44871

Mahmutbey Mahallesi, 2622. Sokak, No: 6/31 Bağcılar 34218 İstanbul

Tel: 212.445 32 38 • Faks: 212.445 05 63

CILT Güven Mücellit · SERTİFİKA NO. 45003

Mahmutbey Mahallesi, Devekaldırımı Caddesi, Gelincik Sokak,

Güven İş Merkezi, No: 6, Bağcılar, İstanbul, Tel: 212.445 00 04

İletişim Yayınları · SERTİFİKA NO. 40387

Cumhuriyet Caddesi, No. 36, Daire 3, Seyhan Apartmanı,

Harbiye Mahallesi, Elmadağ, Şişli 34367 İstanbul

Tel: 212.516 22 60-61-62 • Faks: 212.516 12 58

e-mail: iletisim@iletisim.com.tr • web: www.iletisim.com.tr

ÇAĞLAYAN KOVANLIKAYA
DERYA FIRAT
EGEMEN YILGÜR
ŞÜKRÜ ASLAN
AYLIN DİKMEN ÖZARSLAN

Bomonti

Kentsel Dönüşüm ve
Mekânın Belleği



ÇAĞLAYAN KOVANLIKAYA Orta ve lise öğretimini Galatasaray Lisesi'nde tamamladıktan sonra, İstanbul Üniversitesi Edebiyat Fakültesi Sosyoloji Bölümü'nü bitirdi. Mimar Sinan Üniversitesi Sosyal Bilimler Enstitüsü Genel Sosyoloji ve Metodoloji Anabilim Dalı'nda yüksek lisansını ve "1980 Sonrası Türkiye'de Politik Alanda Kadınlar ve Kadın Politikası" başlıklı teziyle doktoraasını tamamladı. Toplumsal cinsiyet çalışmaları, feminist teori, Türk modernleşmesi ve Türk düşün insanları, kültürel çalışmalar konularıyla ilgilenmektedir. Halen Mimar Sinan Güzel Sanatlar Üniversitesi Sosyoloji Bölümü'nde öğretim üyesi olarak görev yapmaktadır.

DERYA FIRAT Université de Paris IX Dauphine'de Siyaset Bilimi yüksek lisansını ve École des Hautes Études en Sciences Sociales-Paris'te Sosyoloji yüksek lisansını tamamladı. 2005 yılında EHESS'te, sosyoloji alanında doktora tezini savundu. Kolektif bellek, kültürel üretim alanları, gençlik sosyolojisi, göç sosyolojisi, tarihsel olay ve kuşak ilişkisi, yaşam stilleri konularında çalışan Derya Fırat, *Sokağın Belleği: 1 Mayıs 1977'den Gezi Direnişine Toplumsal Hareketler ve Kent Mekânı* isimli (Dipnot Yayınları, 2014) bir derleme kitabın editörlüğünü yapmıştır. *Teorik Bakış* dergisinin "Kapatılma" sayısını hazırlayan Fırat'ın, Cihan Erdal ile birlikte hazırladığı *Devrimci bir Pusula: Gezi* (Ayrıntı Yayınları, 2017) başlıklı bir derlemesi daha bulunmaktadır. Halen Mimar Sinan Güzel Sanatlar Üniversitesi Sosyoloji Bölümü'nde öğretim üyesidir.

EGEMEN YILGÜR Lisans eğitimini İstanbul Üniversitesi Siyasal Bilgiler Fakültesi Kamu Yönetimi Bölümü'nde tamamladı. "Geç-Peripatetik Roman Tütün İşçilerinde Ücretli İstihdam ve Politizasyon Deneyimleri" başlıklı teziyle 2014 yılında Mimar Sinan Güzel Sanatlar Üniversitesi Genel Sosyoloji ve Metodoloji Anabilim Dalı'nda doktor unvanı aldı. Halen Yeditepe Üniversitesi Fen-Edebiyat Fakültesi Antropoloji Bölümü'nün kadrosunda yer alan Yılgür, çalışmalarını peripatetik ve geç-peripatetik topluluklar, kent yoksulluğu, prekapitalist toplumsal dokuların kapitalist toplumlar da yeniden üretimi gibi çeşitli alanlarda sürdürmektedir.

ŞÜKRÜ ASLAN Lisans eğitimini MSÜ Sosyoloji Bölümü'nde tamamladı. Aynı üniversitenin Sosyal Bilimler Enstitüsü'nde "Kentsel Enformel Sektörler" konulu çalışmasıyla yüksek lisans, "Toplumsal Mücadeleler ve Kent" konulu çalışmasıyla doktora derecesini aldı. Kent, göç ve etnisite sosyolojisi üzerine çalışan Aslan, Türkçe, İngilizce ve Fransızca dillerinde yayımlanmış on beş kitabın yazarı ya da derleyicileri arasında bulunmaktadır. Halen Mimar Sinan Güzel Sanatlar Üniversitesi Sosyoloji Bölümü öğretim üyesidir.

AYLIN DIKMEN ÖZARSLAN İstanbul Üniversitesi Antropoloji Bölümü'nde lisans eğitimini tamamladıktan sonra MSÜ Sosyal Bilimler Enstitüsü Genel Sosyoloji ve Metodoloji Anabilim Dalı'nda yüksek lisans ve doktora derecesini aldı. Çalışma alanları sağlık ve tıp sosyolojisi, çocukluk sosyolojisi ve kültürel antropolojidir. Halen Mimar Sinan Güzel Sanatlar Üniversitesi Sosyoloji Bölümü'nde öğretim üyesi olarak görev yapmaktadır.

İÇİNDEKİLER

GİRİŞ	7
BOMONTİ’NİN ÇOKKATMANLI BELLEĞİ	
DERYA FIRAT	21
İstanbul’da bir İsviçre kolonisi mi?.....	24
İstanbul’un ilk <i>Biergarten</i> ’ı: Bomonti Bira Bahçesi.....	32
“Lüks değil, lüks!” hayat.....	42
Kozmopolitizm nostaljisi.....	58
Bomonti ve semtin bohem burjuvaları.....	74
Soylulaştırma sürecinde belleğin metalaştırılması.....	82
TENEKE MAHALLESİ (BOMONTİ - FERİKÖY): AKIŞLAR, KARŞILAŞMALAR VE DÖNÜŞÜM	
EGEMEN YILGÜR.....	89
Kent yazınında teneke mahalleler ve teneke mahallelerin doğuşu.....	90
Tarih ve kent yazınında Bomonti-Feriköy Teneke Mahallesi.....	95
Bomonti-Feriköy Teneke Mahallesi’nin konumu.....	98
Enformel kuruluş ve kurucu nüfus.....	99
İlk tanınma girişimleri ve kısmi formalizasyon.....	105
Ekmek kavgası.....	113
Teneke Mahallesi ve Terkos istimplaki.....	118
1950’ler sonrası Bomonti-Feriköy Teneke Mahallesi ve Teneke Mahalle’nin gecekonduları.....	120

Bugünün teneke mahallesi.....	127
“Ya bak ne oldu burada? Bak dereye ne oldu...”.....	131

BİR SANAYİ MEKÂNI OLARAK BOMONTİ

ŞÜKRÜ ASLAN.....	137
İstanbul’da sanayinin mekânsal yayılması ve Bomonti’ye etkileri.....	141
Bomonti’nin bir “sanayi mekânı” olarak inşası.....	146
Sanayinin konut ve yerleşme alanına etkileri: Bomonti gecekonduları.....	154
Bomonti’de işçi eylemlilikleri, politik mücadeleler ve toplumsal hareketler.....	156
Bomonti’de sanayinin biçimlendirdiği gündelik hayat.....	164

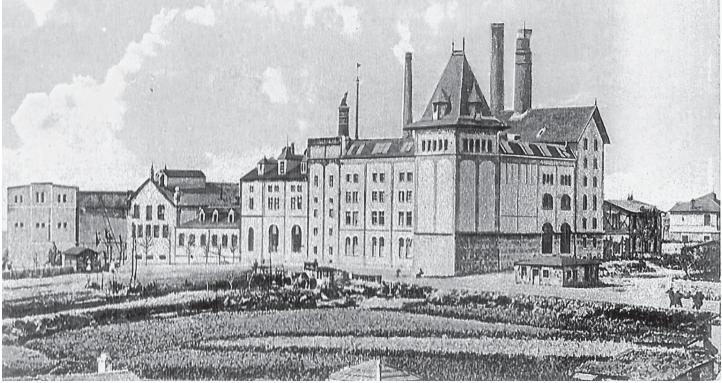
KOZMOPOLİT BİR ORTA SINIF SEMTİ

AYLIN DİKMEN ÖZARSLAN.....	183
Yeşilçam filmlerinden kalma mahalle yaşamı.....	184
Eğitilmiş ve orta sınıf semt sakinleri.....	192
Kentin çeperinden merkeze.....	195
“Nerdee Bomonti’nin o eski, kültürlü günleri?”.....	199
“AVM’ye gitmem, organîşe de inanmam!”.....	204
Bomonti’nin seküler sakinleri.....	211
Çokkültürlü bir mozaik?.....	215
Katılımcı sosyal demokrat yurttaşlar cemaati.....	221
Soylulaştırılan semt.....	223

DÖNÜŞEN SEMT: REZİDANSLAR VE DİKEY MAHALLELER

ÇAĞLAYAN KOVANLIKAYA.....	231
Dönüşürken soylulaşan semt.....	233
Yatay ve dikey rezidanslarda gündelik yaşam.....	241
Rezidanslarda “yeni yaşam”: “Bir evden daha fazlası”.....	249
Merkezde güvenli yaşam: “Lüks konut güvenli olmalı”.....	257
Kendi başına bir mahalle.....	261
Rezidans sakini olmak: Güvenli ama yalıtılmış bir yaşam.....	266
Mekânsal ve sosyal ayrışma: Rezidansla gecekonduyu yan yana.....	270
GENEL KAYNAKÇA.....	277

GİRİŞ



Bomonti Bira Fabrikası ve bostanlar zamanı Bomonti, 1900'lü yıllar.

Bomonti semti, bugün Şişli ilçesi sınırları içinde yer alan, İstanbul'un en eski sanayi bölgelerinden biridir. Feriköy'ün ücra bir köşesinde ortaya çıkan Bomonti, adını 1891 yılında kurulan Bomonti Bira Fabrikası'ndan almıştır ve fabrika, semtin sembolü haline gelmiştir.¹

1 Erol Tümertekin, *İstanbul'da Bir Sanayi Bölgesi: Bomonti*, İstanbul Üniversitesi Yayını, İstanbul, 1967.

Bütün semtler gibi Bomonti'nin sınırları da idari olarak belirgin biçimde tanımlanmış değildir. Daha ziyade bölge üzerine çalışan coğrafyacıların ya da genel olarak sosyal bilimcilerin semte atfettikleri sınırlardan bahsedilebilir. Bu çerçevede Erol Tümertekin, Bomonti'nin kuzey, doğu, batı ve güney sınırlarını, sırasıyla Birahane Sokak ve Baruthane Vadisi, Lala Şahin-Feriköy Fırın-Sıracevizler Sokak ve Caddeleri, Baruthane Deresi ve Umurca Deresi olarak göstermektedir.² Diğer taraftan günümüzde İncirli Dede Caddesi'nin bulunduğu ve geç Osmanlı dönemi haritalarında Sirkeci Deresi³ olarak gösterilen “Umurca Deresi”nin güney yamaçlarında aşağı yukarı Bomonti Bira Fabrikası ile eşzamanlı olarak kurulan Bomonti-Feriköy Tenek Mahallesi, iki semt arasında bir ara kesit teşkil eder. Tümertekin ve diğerleri, sınırları belirlerken doğal yapı ve yerleşim yoğunlaşmasını göz önünde bulundurmuşsa da günümüzde söz konusu kriterlerin büyük ölçüde yetersiz kaldığı, Feriköy-Bomonti arasında net sınırlar belirlemenin büsbütün zorlaştığı ifade edilebilir.

Resmî kayıtlara bakılırsa semte adını veren Bomonti ailesi İsviçreli olmakla birlikte Almanya himayesindeki Levanten girişimci bir ailedir.⁴ Kuşkusuz Osmanlı topraklarında Avrupalıların varlığı yeni bir durum değildir. 18. ve 19. yüzyıllarda Akdeniz havzasının üç kısına da yayılmış halde olan Osmanlı İmparatorluğu, aynı zamanda dönemin Akdeniz ticaret merkezleri olan kentlere de hâkimdir ve bu kentler çok çeşitli etnik, dinî ve ulusal aidiyetlere sahip insanların bir araya geldiği yerlerdir.⁵ Osmanlı'nın son zamanlarında İstanbul, İzmir ve İskenderiye, dönemin belli başlı kozmopolit şehirlerine örnek

2 Erol Tümertekin, “İstanbul'da Bir Sanayi Bölgesi: Bomonti”, (ed.) Erol Tümertekin, *İstanbul, İnsan ve Mekân*, Tarih Vakfı Yurt Yayınları, İstanbul, 1997 [1967], s. 123-125.

3 İstanbul Atatürk Kitaplığı, Harita 4925.

4 Nevzat Sağlam, “Bir Semte Adını Veren Bomonti Bira Fabrikası”, *Uluslararası Tarih Araştırmaları Dergisi*, cilt 1, sayı 1, 2017, s. 32.

5 Robert Escallier, “Le cosmopolitisme méditerranéen: Réflexions et interrogations”, *Cahiers de la Méditerranée*, sayı 67, 2003, <http://journals.openedition.org/cdlm/120> (8 Ekim 2019).

teşkil eder. Tarihçiler bu tür ticaret kentlerinde Levantenlerin aracı olarak oynadığı role dikkat çekmiştir. Birkaç kuşaktır Osmanlı İmparatorluğu'nda yerleşik olan bu aileler ağırlıklı olarak Fransız, İngiliz, Venedik, Cenevre kökenli Avrupalılardan oluşur. Levantenler Osmanlı İmparatorluğu'nun gayrimüslim nüfusuyla ticari ve kimi zaman ailevi ilişkiler kurmuşlardır.⁶

Osmanlı Devleti, 1838'de imzalanan Baltalimanı Ticaret Antlaşması ile topraklarında sahip olduğu ticaret tekeli kaldırarak Avrupalılara iç ve dış ticaret hususunda tam bir serbestlik tanıır. Bu antlaşma başlarda sadece İngiliz tebaasından olan tüccarları kapsasa da bir yıl içerisinde başka Avrupa ülkeleriyle imzalanan benzer antlaşmalar, imparatorluğu Avrupalılar için önemli bir cazibe merkezi haline getirir. Böylelikle Avrupalı iştirakçiler, Osmanlı İmparatorluğu topraklarında Osmanlı tüccarlarıyla eşit haklara sahip olurlar. Avrupalı tüccarlara verilen bu imtiyazların sonucunda, başta İstanbul olmak üzere ülkenin batısındaki metropollere gittikçe daha çok sayıda yabancı gelmeye başlar.⁷ Yerleşikleşen bu nüfus iki dünya savaşı arasındaki dönemde İstanbul nüfusunun üçte birini oluşturacak ve bu rakam, şehirdeki esnaf ve tüccarın da % 40'ına karşılık gelecektir.⁸

Ayrıca Tanzimat Fermanı (1839), Kırım Savaşı (1853) ve Islahat Fermanı (1856) gibi diğer kritik tarihsel olaylar da söz konusu yeni yerleşimcilerin nüfus hareketliliğinin hızlanmasına katkıda bulunur. O dönemde İstanbul'da Osmanlı tebaasından olmayan nüfusun genel nüfusa oranı % 15 civarındadır ve bunların önemli bir bölümü, yüzlerce yıldır görece özerk bir konuma sahip olan Galata, Pera ve Tophane'nin içinde yer aldığı Altıncı Belediye Dairesi'nin sınırları dahilinde hayatlarını sürdürmüştür.⁹ O kadar ki, söz konusu belediye içerisinde yaban-

6 Stéphane Yerasimos, "Du cosmopolitisme au nationalisme", (ed.) Yerasimos, *Istanbul, 1914-1923*, Editions Autrement, 1992, s. 231.

7 *A.g.e.*, s. 4.

8 Stéphane Yerasimos, "Istanbul: la naissance d'une mégapole", *Anatoli*, sayı 7, 2016, <http://journals.openedition.org/anatoli/563>; DOI: 10.4000/anatoli.563 (8 Ekim 2019).

9 Edhem Eldem, "İstanbul: İmparatorluk Payitahtından Periferileşmiş Bir Başkente", (ed.) Edhem Eldem, Daniel Goffmann, Bruce Masters, *Doğu ile Batı*

cı nüfusun oranı % 47'ye ulaşmıştır. Bu dönemde Pera, İstanbul'daki ve genel olarak Osmanlı İmparatorluğu'ndaki Avrupa etkisinin sembolü konumuna gelmiştir. Yerleşik Avrupalı nüfusun beklentileriyle bağlantılı olarak, Batılı anlamda belediye-ciliğin ilk örnekleri bölgede gelişmeye başlamıştır.¹⁰

5 Haziran 1870'de meydana gelen vahim bir hadise, Altıncı Belediye sınırları içinde yaşayanları derinden etkilemiştir. Harik-i Kebir adıyla da bilinen "Büyük Beyoğlu Yangını", bir pazar günü öğle saatlerinde "Feridiye Sokağı'nda, Macar Riçini'nin kiracı olarak oturduğu evde" çıkmış, "o gün hava çok rüzgârlı olduğundan değişik yönlerde beş-altı kola ayrılarak etrafa yayılmıştır." Alevler Tarlabası'ndan Taksim'e kadar ilerlemiş, bir ucu Galatasaray Lisesi karşısında Cadde-i Kebir (İstiklal Caddesi) tarafına çıkmış, başka bir kol Bülbül Deresi'ne inip oradan Papaz Köprüsü ile Emin Bey Camii civarına ve Sururi Mahallesi sınırından, Aynalı Çeşme'den, İngiliz Elçiliği'ni de içine alarak yine Galatasaray Lisesi civarına kadar uzanmıştır. Ayrı bir kol Kalyoncu Kulluğu tarafına ilerlemiş ve binalardan birçoğunu yakmıştır.¹¹ Beyoğlu Belediyesi Altıncı Dairesi'nin raporuna göre bu yangında toplam sekiz bin bina yok olmuştur. Yetmiş biri Rum Ortodoks olmak üzere toplam yüz dört kişinin hayatını kaybettiği ve çeşitli din ve milliyetlerden 28.689 kişinin yangından zarar gördüğü bilinmektedir.¹² Yangında za-

Arasında Osmanlı Kenti Halep, İzmir ve İstanbul, Türkiye İş Bankası Kültür Yayınları, İstanbul, 2012, s. 180-181.

10 Zeynep Çelik, *The Remaking of Istanbul. Portrait of an Ottoman City in the Nineteenth Century*, University of California Press, Berkeley, Los Angeles, Londra, 1993, s. 31-38; Kemal Karpat, "The Social and Economic Transformation of Istanbul in the Nineteenth Century", (ed.) Kemal Karpat, *Studies on Ottoman Social and Political History*, Brill, Leiden, Boston, Köln, 2002, s. 243-290; Edhem Eldem, a.g.e., s. 165-248; Christoph K. Neumann, "Modernitelerin Çatışması Altıncı Daire-i Belediye, 1875-1912", (ed.) Yavuz Köse, *Istanbul İmparatorluk Başkentinden Megakente*, Kitap Yayınevi, İstanbul, 2011, s. 426-454.

11 Bu konuda ayrıntılı bilgi için bkz. Merve Cemile Keyvanoğlu, "1870 Büyük Beyoğlu Yangını", *OTAM (Osmanlı Tarihi Araştırma ve Uygulama Merkezi) Dergisi*, sayı 41, Bahar 2017, s. 169-189.

12 Anastassiadou Méropi, *Les Grecs d'Istanbul au XIX^e siècle: Histoire socioculturelle de la communauté de Péra*, Brill, Leyden-Boston, 2012, s. 54.

rar görenlerin büyük çoğunluğunun gayrimüslimlerden oluştuğu, o günlerin basınında yangın felaketzedelerine yapılan para yardımını gösteren listelerden anlaşılmaktadır. Örneğin Selanik'te yaşayan Musevi cemaati, Beyoğlu yangınında zarar gören Musevilerin yardımına koşmuştur.¹³

O zamanlar daha varlığından bile bahsedemeyeceğimiz Bomonti semti açısından 1870 Beyoğlu Yangını'nın en önemli etkisi, gayrimüslimlerin ve Levantenlerin Pera'nın kuzeyine kaymaya başlaması ve bölgede kurulmakta olan Pangaltı gibi görece yeni yerleşim alanlarını şenlendirmeleri olmuştur.¹⁴ Levantenlerin ve Rum, Ermeni, Musevi azınlıkların, yavaş yavaş Beyoğlu-Galata ekseninden şehrin kuzeyine ve kuzeydoğusuna, yani Şişli ve Nişantaşı-Teşvikiye'ye doğru kaydığı bu süreçte, özellikle Pangaltı-Feriköy-Bomonti hattının öne çıktığı söylenebilir. Maurice Halbwachs'ın bir makalesi bu bilgiyi destekler niteliktedir. Halbwachs, Beyoğlu ve Galata gibi semtlerde gayrimüslim nüfusun azalışının nedenlerinden birinin, burada ikamet eden Osmanlı tebaası gayrimüslimlerin Pangaltı-Bomonti-Feriköy hattına taşınması olduğunu belirtir.¹⁵

Kuruluşu yüzlerce yıl öncesine uzanan Rum köyü Tatavla'nın (Kurtuluş)¹⁶ kuzeyinde şekillenen Feriköy, söz konusu yeni yerleşim yerlerinden biridir. Adının kaynağı konusunda çeşitli rivayetler olsa da en güçlü olasılık bölgede bir av köşkü satın alan Fransız Levanten ailesi Ferry'lerin semte ismini vermiş olmasıdır.¹⁷ Yerleşim alanı olmasının yanı sıra Feriköy'de

13 A.g.e.

14 Rinaldo Marmara, *Pangaltı (Pancaldi). 19. Yüzyılın Levanten Semti*, Şişli Belediyesi, İstanbul, 2002 ve <http://www.lepetitjournal.com/istanbul/accueil/actualite/205791-les-derniers-levantins-de-turquie-je-ne-mesens-pas-tout-a-fait-europeen-ni-tout-a-fait-oriental-3>.

15 Maurice Halbwachs, "La Population d'Istanbul (Constantinople) Depuis un Siècle", *Annales sociologiques*, cilt 3-4, 1942, s. 16-43.

16 Eremya Çelebi Kömürçüyan, *İstanbul Tarihi. XVII. Asırda İstanbul*, Eren, İstanbul, 1988 [1689], s. 38; Hüseyin Irmak, *Tatavla'dan Kurtuluş'a*, Aras Yayıncılık, İstanbul, 2017; Edmondo de Amicis, *İstanbul*, YKY, İstanbul, 2013 [1877], s. 63-66.

17 Hakkı Sabancı, "Feriköy Semtine Adına Veren Fransız Levanteni Tüccar Aile Beş Kuşak Ferry'ler", *Hürriyet İstanbul*, 1 Şubat 1999, s. 12; Oya Şenyurt, "19. Yüzyıl Sonlarında Feriköy'de Bulgar Rahipler ve Gürcü Rahibeler Arasın-

19. yüzyılın ikinci yarısından itibaren küçük ölçekli sanayi faaliyetlerinin de gelişmeye başladığı söylenebilir. Osmanlı arşiv belgelerindeki değinilere bakılırsa, bu bölgedeki tuğla, kireç ve kiremit fabrikalarının tarihi 1850'lere kadar uzanır.¹⁸ Yine 19. yüzyılın son çeyreği itibariyle Pasquale Rossi'nin tuğla,¹⁹ Pierre Rebattu'nun çömlek ve mantar,²⁰ J. Martin'in eyer ve koşum²¹ üretim tesisleri Feriköy'de faaliyete geçmiştir. Diğer taraftan Bomonti Bira Fabrikası'nın kurulması öncesinde semtte bira imalatı yapan Cosma,²² Schaffer²³ ve Grein²⁴ gibi kurumlar bulunmaktadır. Yazar Hagop Baronyan'ın anlattıklarına bakılırsa, Feriköy'de bira imalatı ve tüketimi köklü bir geleneğe yaslanır: “Bu köyde kıymetli bira yapılır. Feriköylülerin milli konularda baş gösteren uyuşukluğu, bu içkinin içilmesinden ileri gelir. (...) Diriler Beyoğlu'ndan buraya gelir; bira içmeye ve ölümlerini gömmeye... Zira Beyoğlu Mezarlığı buraya taşınmıştır.”²⁵

19. yüzyılın ikinci yarısında bölgeyi şekillendiren en önemli gelişme, Levantenlerin ve sermaye sahibi diğer grupların göçü olsa da, 1877-1878 Osmanlı-Rus Savaşı sonrasında Osmanlı İmparatorluğu'nun başkentine sığınan göçmenlerin civar yer-

da Bilinmeyen Bir Arazi Anlaşmazlığı”, *Akademik İncelemeler*, cilt 13, sayı 1, 2018, s. 263-290.

- 18 Cumhurbaşkanlığı Osmanlı Arşivleri, COA.HR.TO.427.88.1.1. 1857 senesi Ağustosunun beşi (5 Ağustos 1857).
- 19 Aynur Çiftçi, Uzay Yergün, “Osmanlı Mimarlığının Modernleşme Sürecinde Temel Bir Yapı Malzemesi”, (ed.) Ebru Erdönmez, *Modernite ve Mimari*, Esenler Belediyesi Kültür Yayınları, İstanbul, 2012, s. 183.
- 20 “Rebattu (Pierre), fabrique de poterie et de bouchons, R. Arpa-souyou, à Férikeuy”, Cervati (frères), *Annuaire oriental (ancien Indicateur oriental) du commerce de l'industrie de l'administration et de la magistrature*, J. Pallamary, İstanbul, 1891, s. 412.
- 21 “Selliers et Harnacheurs ... Martin (J.), et carrossier, fournisseur de S. M. I. le Sultan, Grande Rue de Tophané, 345, G.- Fabrique à Férikeuy”, *a.g.e.*, s. 576.
- 22 “Cosma, brasseur, à Férikeuy”, *a.g.e.*, s. 260.
- 23 “Schaffer (J.), brasserie, derrière le cimetièrelatin, à Férikeuy”, *a.g.e.*, s. 424.
- 24 “Grein (C.), brasseur, R. Baghtché, derrière le cimetière évangélique, à Férikeuy”, *a.g.e.*, s. 297.
- 25 Hagop Baronyan, *İstanbul Mahallelerinde Bir Gezinti*, Can Yayınları, İstanbul, 2014, s. 134.

leşimlerin şekillenme-
sindeki rolü görmezden
gelinemez.²⁶ Yine kısa
bir süre sonra Bomonti
Bira Fabrikası'nın ku-
rulacağı Feriköy'ün ku-
zey çeperindeki Sirke-
ci Deresi'nin yamaçla-
rında şekillenen Tenek
Mahallesi, aynı tarihsel
sürecin bir ürünüdür:
1886 yılından itibaren
Romanya üzerinden Os-
manlı İmparatorluğu'na
gelen Kırım göçmenleri
tarafından inşa edilme-
ye başlamıştır.²⁷

Bomonti semtinin is-
mini aldığı Bomonti Bi-
ra Fabrikası'nın kuru-

cusu olan Bomonti ailesinin hikâyesine gelecek olursak, ba-
ba Christian August Bomonti, 1825'te Bern'de doğmuş, 1855'te
Almanlara ait bir gemi işletmesinde mekanisyen olarak çalış-



Bomonti Bira Fabrikası'nın 15 Ağustos 1891 tarihli ruhsatı.²⁸ (Devlet Arşivleri Başkanlığı Cumhuriyet Arşivi - 230.115.16.1.6)

26 Cavit Orhan Tütengil, *Temeldeki Çatlak*, Çağdaş Yayınları, İstanbul, 1975, s. 41; Sedat Hakkı Eldem, "Elli Yıllık Cumhuriyet Mimarlığı", *Mimarlık*, sayı 11-12, 1973, s. 8; Egemen Yilgür, "19. Yüzyıl İstanbul'unda Tenek Mahalleler: Kumkapı-Kadirga ve Nişantaşı-Taşocağı Örnekleri", *Açık Alan Sanat ve Tasarım Dergisi*, cilt 1, Sayı 0, 2019, s. 90-114; Egemen Yilgür, "Tenek Mahalles in the Late-Ottoman Capital: A Socio-spatial Ground for the Co-inhabitation of Roma Immigrant and the Local Poor", *Romani Studies*, cilt 28, sayı 2, 2018, s. 157-194; Egemen Yilgür, "Bomonti-Feriköy Tenek Mahallesi: 93 Harbinden 1999 Depremine Göç Dalgaları, Toplumsal Karşılaşmalar ve Dönüşüm Dinamikleri", (ed.) Şükür Aslan, Cihan Cinemre, *Current Debates in Sociology&Anthropology*, IJOPEC Publication, Londra, İstanbul, 2017, s. 187-211.

27 COA. ŞD.140.6.4.1. 1 Kanun-i Evvel sene 1312 (13 Aralık 1896).

28 Buhar makinelerinin vaz' u te'sisine dâir ruhsatnâmedir: Fabrika sâhibinin ismi: Almanyalı fabrikatör Adolf Bomonti. Fabrikanın bulunduğu mahal: Feri Karyesi müntehâsında Çifteceviz civârında bakla tarlası denmekle mar'ûf mahalde. Fabrikanın mahsûs olduğu nev'-i i'mâlât: Bira i'mâli. Fabrikaya mevzû' kazgann adedi (Yırtık), 185. Beher kazgann (Yırtık), Birinci. Beher kazgann

mak üzere İstanbul'a göç etmiştir.²⁹ 1872 yılında ilk bira imalathanesini, o zamanlar Osmanlı toprağı olan Filibe şehrinde açmış ve İstanbul'da da bir *artizanal brasserie* kurmaya karar vermiştir. Bu *brasserie*'nin 15 Ağustos 1891 tarihinde fabrika ruhsatı alınmıştır. Ruhsatta fabrikanın bira imalatı yapacağı ve Feriköy'ün çeperinde, Çifteceviz mevkiinde, bakla tarlası denilen bir bölgede açılacağı ifade edilmiştir.

* * *

Mimar Sinan Güzel Sanatlar Üniversitesi Bomonti yerleşkesinin yapımı sırasında Bomonti Bira Fabrikası'na ait arazinin bir bölümünün üniversiteye tahsis edildiğı bilgisine sahiptik. 2011 yılında Fen-Edebiyat Fakültesi bölümlerinin bu yerleşkeye taşınmasından sonra, Sosyoloji Bölümü öğretim üyeleri olarak civardaki hızlı yapısal dönüşümü, Bomontiada'nın yeni bir kamusal tüketim alanı oluşunu ve sınıfsal profilin değişimini, semtin apartmanları ve yerleşik sakinleriyle yeni orta sınıfın mekânı olmaya başladığını gözlemlene şansımız oldu. Üniversite yerleşkesinin de aslında bir parçası olduğu, semte dair eğitim, kültür, turizm ve yerleşim anlayışında yaşanan hızlı dönüşümün semt belleğinde de dönüşüme yol açacağı varsayımıyla sosyolojik bir araştırma yapmaya karar verdik. Bu düşünceyle Mimar Sinan Güzel Sanatlar Üniversitesi Bilimsel Araştırma Projeleri (BAP) Birimi araştırma destekleri kapsamında bir proje hazırladık. Bu kitap, BAP tarafından kabul edilen "Sanayi Bölgesinden Rezidanslara: Bomonti'de Mekânsal Dönüşüm ve Kent Belleğı" başlıklı proje çerçevesinde gerçekleştirilen saha çalışmasının ürünüdür.

Saha çalışması Mimar Sinan Güzel Sanatlar Üniversitesi Sos-

mikdâr-ı a'zam olarak kaç aded tazyik-i hevâ tahtında işleyeceği: tokuz (Yırtık), On aded lira-yi Osmâni. Zahr-ı ruhsatnâmede matbû' fi 9 Zilhicce sene 1278 (7 Haziran 1862) târihli nizâmname ve fi 9 Zilhicce sene 1281 (5 Mayıs 1865) târihli maddede-i munzamme ahkâmına tatbikân Almanyalı fabrikatör Adolf Bomonti nâm zâta bir aded kazgan vaz' etmek üzere ruhsat verilmiştir. Fi 3 Ağustos sene 307 (15 Ağustos 1891).

29 Rinaldo Tomaselli, *La colonisation suisse: l'histoire des Bomonti dans l'Empire ottoman et dans la République turque*, <https://form-idea.com/2016/12/22/la-colonisation-suisse-histoire-des-bomonti/>

yoloji Bölümü öğretim üyesi Prof. Dr. Çağlayan Kovanlıkaya yürütücülüğünde, Sosyoloji Bölümü öğretim üyeleri Prof. Dr. Şükrü Aslan, Doç. Dr. Derya Fırat, Dr. Öğretim Üyesi Aylın Dikmen Özarlan ve Yeditepe Üniversitesi Öğretim Üyesi Doç. Dr. Egemen Yılığür tarafından 2015-2017 yıllarını kapsayan bir sürede gerçekleştirildi. Proje raporu tamamlandıktan sonra, kitaplaştırma çalışması kapsamında bazı bölümler için ek saha araştırması yapıldı, yazılı ve görsel arşiv belgelerine ulaşıldı. Bu süreçte kitapta yer alan makaleler yeniden gözden geçirildi. Araştırma sürecinde araştırma evreni üzerine tasarlanan saha araştırması kapsamında, görüşmecilerle derinlemesine görüşmeler yapan MSGSÜ Sosyoloji Bölümü öğrencilerinden Dila Demircan, Yağmur Şenoğuz, Yağmur Sönmez, Gözde Arslanargun, Melek Toprak, Canan Poyraz, Kubilay Yılmaz, Rojname Ateş, Gizem Akı ve Ayça Yüksel'e, ayrıca görüşmeler için zaman ayırarak düşüncelerini paylaşan Bomonti sakinlerine yardımlarından dolayı teşekkür ederiz.

Çalışmamız, semtin sosyal yapısındaki tarihsel dönüşüme paralel olarak Bomonti'nin çokkatmanlı belleğini, bir sanayi semti olarak gelişimini, "Teneke Mahallesi"ni ve kentsel dönüşüm mekânı olarak yaşadıklarını, bir orta sınıf mahallesi olarak görünümünü, nihayet rezidanslaşma sürecini beş eksenle ele alıyor. Her eksen, proje ekibinde yer alan bir araştırmacı tarafından incelendi ve değerlendirildi. Çalışmada ağırlıklı olarak niteliksel araştırma yöntemlerini kullandık. Saha çalışması kapsamında Bomonti'de ikamet etmiş, etmekte olan yüzü aşkın görüşmeciyile derinlemesine görüşmeler yaptık. Derinlemesine görüşmelere ek olarak araştırma sahasının ayrıntılarını ve etkilimsel boyutunu anlamaya yardımcı olacak katılımcı gözlem ve arşiv çalışmaları da gerçekleştirdik.

* * *

Bomonti semti, kuruluşundan bugüne sanayileşme, apartmanlaşma, gecekondulaşma, sanayisizleşme, rezidanslaşma gibi kent çalışmaları literatüründe yer alan neredeyse tüm kentsel değişim ve dönüşüm süreçlerini geçirmiş, öte yandan

tüm bu süreçlere eşlik eden işçileşme, kentlileşme, orta sınıflaşma [*embourgeoisement*] ve soylulaş(tır)ma [*gentrification*] gibi sosyoloji disiplininin odağında yer alan dikey toplumsal hareketlilik ve kent içi göç, kırdan kente göç, uluslararası göç gibi yatay hareketlilik süreçlerine sahne olmuş bir kent mekânıdır. Erol Tümertekin'in 1967 yılında yayımlanan *İstanbul'da Bir Sanayi Bölgesi: Bomonti* başlıklı çalışmasıyla³⁰ sosyoloji literatürüne dahil olan Bomonti, İstanbul'un Osmanlı İmparatorluğu döneminde kurulmuş diğer mahallelerinden farklı bir tarihsel arka plana, kuruluşunu önceleyen Müslüman bir yerleşim geçmişine sahip olmamasıyla ayrılır. Büyük ölçüde Levantenler tarafından kurulan, sonrasında gayrimüslimlerin yerleştiği Bomonti, aynı zamanda İstanbul'da 1930'larda başlayan erken apartmanlaşma sürecine hızla dahil olmuştur. Bu açıdan modern, konforlu, Batılı yaşamın simgesi halini almıştır. İlerleyen bölümlerde göreceğiniz gibi, sınırları içinde İstanbul'un ilk teneke mahallelerinden biri de kurulmuştur. Ama aynı zamanda, kuruluşundan öncesine dayanan ve varlığını 1990'lı yıllara kadar sürdüren kent içi bir tarımsal üretim alanı da olmuştur. 1960'lı ve '70'li yıllarda İstanbul'un "nezih" bölgesi olarak anılır. Bu yıllarda Bomonti'ye hâkim olan sosyal yaşamın, kozmopolit özelliğinin yanı sıra "Neşeli Günler" filminde olduğu gibi İstanbul'un eski semtlerinde o dönemlerde hüküm süren mahalle yaşamının genel niteliğini yansıttığını da söyleyebiliriz. Bomonti'nin "Bomonti olmaktan çıkması", sakinlerine göre bu semtte İstanbulluların sayısal çoğunluğunu yitirmesiyle gerçekleşmiştir; böylelikle çokkültürlü kozmopolit "Bomonti klasiği" geride bırakılmıştır. Adımı bir fabrikadan alan semtin, kuşkusuz işçi hareketlerine yabancı olduğu, siyasi bir geçmişinin olmadığı düşünülemez. İlerleyen bölümlerde görüleceği üzere, 2000'li yıllarda başlayan soylulaştırma süreci, sanayinin delokalizasyonu, Bomonti'deki fabrika ve imalathanelerin kapatılması ve bölgenin sanayisizleştirilmesini beraberinde getirmiştir. Soylulaştırma sürecinde semtteki yapılaşma, Bomonti Bira Fabrikası arazisinin farklı hiz-

30 Erol Tümertekin, *a.g.e.*

metlere açılması (otel, üniversite ve fabrika binasının kültür merkezi olarak restorasyonu), yatay ve dikey rezidansların inşası, beraberinde Bomonti'nin ve geçmişinin estetikleştirilmesine, nötrale edilmesine ve kuşkusuz söz konusu belleğin metalaşmasına yol açmıştır.

Tüm bu süreçlerin ele alınacağı çalışmamız beş bölümden oluşuyor. “Bomonti'nin Çokkatmanlı Belleği” başlıklı ilk bölümde Derya Fırat, Bomonti'nin yaşadığı tüm tarihsel süreçlerden miras aldığı bellek izlerine değiniyor. Bomonti'nin farklı veçhelerine denk gelen bellek katmanlarının günümüzde tek bir bellek mekânında, Bomonti Bira Fabrikası'nda kristalize olduğu söylenebilir. Bomonti Bira Fabrikası'ndan Bomontiada'ya dönüşüm, bugün farklı bellek katmanlarını dengeli bir biçimde yansıtmasına izin vermez ve Bomontiada kuşkusuz söz konusu belleğin metalaşmasında aktif bir rol oynayarak çevresindeki rezidanslar için yapay, steril bir geçmiş yaratır.

“Teneke Mahallesi (Bomonti-Feriköy): Akışlar, Karşılaşmalar ve Dönüşüm” başlığını taşıyan ikinci bölümde Egemen Yılğır, 19. yüzyılın son çeyreğinde Bomonti'nin şekillenmesinde rol oynayan bir diğer kuruluş dinamiğine odaklanıyor. 1877-1878 Osmanlı-Rus Savaşı ile Romanya üzerinden Osmanlı İmparatorluğu'na gelen göçmen ailelerin kurdukları “Teneke Mahallesi” zamanla daha geniş bir nüfus grubuna ev sahipliği yapmaya başlamıştır. Bomonti ve Feriköy semtleri arasında doğal bir sınır teşkil eden eski Sirkeci Deresi'nin güney yamacında konumlanmış olan mahalle, hatın her iki tarafıyla da ilişkilidir. 1950 sonrasında büyüyen mahalle, giderek tipik teneke mahallelerle dönemin karakteristik yoksul yerleşimleri olan gecekonduların yan yana var olduğu melez bir görünüm kazanmaya başlar. Öte yandan Bomonti-Feriköy Teneke Mahallesi ile Bomonti'nin diğer bölgelerindeki gecekondu yerleşimleri arasında gözlemcilerin bir şekilde dikkatini çekmeyi başaran sınır, hiçbir zaman tümüyle ortadan kalkmamıştır. Bomonti gecekonduları günümüzde büyük ölçüde çokkatlı konutlar halini almışken, teneke mahalle yoksulluğu, kuruluş dönemini andıran koşullar çerçevesinde varlığını sürdürmektedir.

“Bir Sanayi Mekânı Olarak Bomonti” başlıklı üçüncü bölümde, Şükrü Aslan, İstanbul’un aynı zamanda bir sanayi şehri olarak gelişmesine gönderme yaparak, Bomonti’nin de “sanayi semti” oluşunun öyküsü ele alıyor. Bu bağlamda Bomonti Bira Fabrikası’nın kuruluşundan başlamak üzere semtte diğer sanayi kuruluşlarının adım adım gelişimini, bölgeye damgasını vurmasını ve bir işçi mekânının inşa sürecini değerlendiriyor. Kabaca bu dönem esas olarak Cumhuriyet’in ilanından başlamıştır ve 1990’lı yıllara kadar, yetmiş-seksen yıllık bir dönemi kapsamaktadır. Aslan, bu bölümde sanayinin gelişmesiyle doğrudan ilişkili olan gecekondulaşma sürecini, sanayileşmeyle birlikte ortaya çıkan sınıf mücadelelerini ve toplumsal hareketler deneyimini, ayrıca sanayinin Bomonti’yi terk etmesiyle birlikte bu sınıfın geçmişe dair hayal ve özlemlerini ele almaktadır.

“Kozmopolit Bir Orta Sınıf Semti” başlıklı dördüncü bölümde Aylın Dikmen Özarlan, semtin tarihini apartmanlaşma ve orta sınıf yaşamı açısından inceliyor. Daha yaşlı ve az katlı apartmanlarda yaşayan orta sınıf semt sakinlerinin gündelik yaşamını incelerken bitişik nizam apartmanları, apartmanların alt katlarını işgal eden bakkalları, kapısında boncuklu sinekliklerin, vitrinlerinde asılı yeşilliklerle süslenmiş bütün etlerin ve kapının önünde bu etlerden kendisine düşecek payı bekleyen besili kedilerin şenlendirdiği kasap dükkânları, üzerinde avokado, ananas, papaya olsa da günün sonunda çıplak ampullerle aydınlanan manav tezgâhları, terzileri, sabahın erken saatlerinden itibaren kapının önüne attıkları sandalyelere oturmuş yaşlı amcaların günlük meseleler hakkında sohbet ettikleri kahvehaneleri, Ermenice ve Kürtçe konuşmaların yankılandığı sokakları, Rum mezecileri, düğünlere, törenlere şapkasız gitmeyen Musevi madamları, hamursuz ve Paskalya çöreği satan pastaneleriyle eski Yeşilçam filmlerini hatırlatan bir tablo çiziyor.

“Dönüşen Semt. Rezidanslar ve Dikey Mahalleler” başlıklı beşinci ve son bölümde Çağlayan Kovanlıkaya, Bomonti’deki kentsel dönüşüm çalışmalarını İstanbul’un diğer çöküntü alanlarında olduğu gibi, “yenilenme” değil “soylulaştırma” projesi olarak değerlendiriyor. Soylulaştırma projeleri sonrası ya-

pılařmayı, Bomonti Bira Fabrikası arazisinin farklı hizmetlere açılmasını (otel, üniversite ve fabrika binasının kültür merkezi olarak restorasyonu), yatay ve dikey rezidansların inşasını, Merkezi İş Alanları İmar Planı ile dönüşümü tüm boyutlarıyla ele alıyor. Bomonti, 1980’li yıllara kadar fabrikaların yer aldığı bir sanayi bölgesiyken, sahip olduğu büyük fabrika arazileriyle, gecekonduyla (teneke mahallesi), bostanlarla “cazip bir rant alanı” olarak görölmeye başlamıştır. 2000’li yıllardan itibaren hisseleri belli olmayan araziler ve fabrikalardan kalan ada büyüklüğündeki arsalar, ulusal ve uluslararası gayrimenkul yatırımcılarının semte yönelmesini sağlamıştır. Bu alanlar bir yandan inşaat şirketlerinin, diğer yandan inşa edilen yeni lüks konutlarında ikamet edebilecek sınıfsal kesimlerin ilgisini hızla çeker. Bu durum, rant alanına dönüşen Bomonti’nin sadece fiziksel değil, sosyal dokusunu, dahası belleğini de değiştirir. Semt adeta iki alana ayrılır: eski yerleşim yerinin içinde, yatay rezidansların olduğu kuzeydeki saha ve dikey yapının yan yana dizildiği bir ada biçiminde olan güney saha. Bomonti semti bir yandan semtin yerleşik gündelik yaşam pratiklerinin sürdürülmesine izin verirken, diğer yandan dikey yapılarla, rezidanslarla, farklı gündelik yaşam pratiklerinin inşasına sahne olur ve halen olmaktadır. Bu bölümde Kovanlıkaya, Bomonti semtindeki rezidans sakinlerinin yaşam pratiklerini ayrıntılı, derinlemesine bir biçimde tasvir ederken gündelik yaşamla atfettikleri anlamları; olayları, ilişkileri, süreçleri ele alış biçimlerini de irdelemektedir.