

HALİL EDHEM
Müzecilik Yazıları
Derleyen ve Sunan: ALİ ARTUN

HALİL EDHEM (1861-1938) Sadrazam İbrahim Edhem Paşa'nın oğlu, ressam Osman Hamdi Bey'in kardeşi, kimyacı, jeolog, arkeolog, tarihçi ve müzeci. Orta öğrenimini Berlin'de tamamladı. Bir yıl Zürih Üniversitesi'ne devam ettikten sonra, Viyana'da jeoloji ve kimya öğrenimi gördü. Bern Üniversitesi Felsefe Fakültesi'nde doktora yaptı ve 1885'te İstanbul'a döndü. Çeşitli okullarda maden bilimi, jeoloji ve kimya dersleri verdi. 1892'de, Osman Hamdi Bey'in başında olduğu Eski Şark Eserleri Müzesi müdür yardımcılığına tayin edildi. 1909'da İstanbul şehreminliğine getirildi, ancak 1910'da bu görevinden istifa etti. Osman Hamdi Bey'in aynı yıl vefatı üzerine onun yerine müdür oldu. Topkapı Sarayı'nın müze olarak düzenlenmesi için çalıştı. İmar faaliyeti adı altında İstanbul'da yapılan eski eser katliamını bir dereceye kadar önlemek amacıyla kurulan İstanbul Asar-ı Atika Muhipleri Cemiyeti'nin kurucuları arasında yer aldı. Türkiye tarihiyle ilgili çok sayıda makale yayınlamanın yanı sıra, Batı'da basılmış kitaplara dair inceleme ve tanıtlar kaleme aldı. Atatürk'ün isteğiyle başlanan *Türk Tarihinin Ana Hatları* adlı eserin hazırlık çalışmalarına katıldı ve *Anadolu Selçukluları Devrinde Mimari ve Tezyini Sanatlar* başlıklı kısmı yazdı. Ayrıca mimari eserlerin korunması, müzecilik ve Türk-İslam eserleri konularında pek çok makale, katalog ve kitap yayınladı. *Arap ve Arap-Bizantin ve Osmanlı Kurşun Mühürler Kataloğu* (İstanbul, 1891), *Elvah-ı Nakşiye Koleksiyonu* (İstanbul, 1924), *Topkapı Sarayı* (İstanbul 1931), *Yedikule Hisarı* (İstanbul, 1931), *Camilerimiz* (İstanbul, 1932) ve *İslami Nümitmatik İçin Bir Bibliyografya Tecrübesi* (Ankara, 1932) başlıca kitapları arasındadır.

ALİ ARTUN 1972'de Ortadoğu Teknik Üniversitesi Mimarlık Bölümü'nden mezun oldu. Mimarlar Odası'nda bilim ve teknoloji konuları ile mimar ve mühendislerin toplumsal konuları üzerine araştırmalar yürüttü, çeşitli makalelerin yanı sıra *Fordizmin ve Mühendisin Dönüşümü* adlı kitabı yazdı. 1980'den sonra Ankara Çağdaş Sahne Kültür Merkezi'ni yönetti ve burada 500 Yıllık Billece programı çerçevesinde sanat tarihi, edebiyat ve müzikle ilgili etkinlikler düzenledi. 1984'te Galeri Nev'in kuruluşuna katıldı. Bu tarihten başlayarak galerinin Ankara'daki sergilerini düzenledi ve aralarında *Resme Bakan Yazılar, Arslan-Defterler ve Tiraje: Zamanların Hafızası*'nin de bulunduğu 100'ü aşkın Galeri Nev yayınının editörlüğünü yaptı. Galeri sergilerinden başka Ankara'da *Cobra* ve *1950-2000*, Kopenhag'da *Ben Bir Başkası*, İstanbul'da *Mübin Orhon: Sainsbury Koleksiyonu* sergilerini hazırladı. Sanat'ın kuruluşunda ve yönetiminde görev aldı. Marmara ve Yıldız üniversiteleri güzel sanatlar fakülteleri ile İstanbul Teknik Üniversitesi Sosyal Bilimler Enstitüsü'nde sanat tarihi dersleri verdi. 2000 yılından bu yana, kültürel eleştiri alanında eserlerin derlendiği "Sanathayat" dizisini yönetiyor. Ayrıca, kurucusu olduğu *e-skop* internet dergisinin editörlüğünü sürdürüyor. Son yayınlanan kitapları: *Modernliğin Sınırında Sanat: Eleştiri, Özerklik, Siyaset* (2006), *Müze ve Modernlik* (2006), *Çağdaş Sanatın Örgütlenmesi* (2011), *Sanatın İktidarı: 1917 Devrimi, Avangard Sanat ve Müzecilik* (2015), *Mümkün Olmayan Müze: Müzeler Ne Gösteriyor?* (2017), *Da-da Kılavuz, 1913-1923 Münih, Zürih, Berlin, Paris* (Nur Altun Yıldız Artun ile birlikte, 2018).

sanathayat

DİZİ EDITÖRÜ Ali Artun

Hayata yararı olmayan **sanatı**
antik eserler müzesine göndermeli.

Aleksandr RODÇENKO

Her **sanat** eserini, Picasso'nun en son heykeli olsa bile,
müzeye tevdi ve emanet eden bugünkü işleyiş
geri çevrilemez. Fakat sadece rezilce değildir bu işleyiş,
çünkü aynı zamanda, insani amaçlara yabancılaşmasını
tamamlayan **sanatın hayata** döndüğü
bir duruma işaret eder.

Theodor ADORNO

Hayattan alınıp bir kaideye oturtulmak, müzelik
bir parça muamelesi görmek bir insan için kötü bir kaderse,
bir **sanat** eseri için ne kadar iyi olabilir ki?

Arthur DANTO

HALİL EDHEM

Müzecilik Yazıları

MODERN SANAT MÜZESİNİN TASARIMI

DERLEYEN VE SUNAN
Ali Artun



İletişim Yayınları 2840 • sanathayat dizisi 46
ISBN-13: 978-975-05-2760-9
© 2019 İletişim Yayıncılık A.Ş. / 1. BASIM
1. Baskı 2019, İstanbul

•

DİZİ EDITÖRÜ Ali Artun

YAYINA HAZIRLAYANLAR Bilge Bal - Elçin Gen

KAPAK TASARIMI Özlem Özkal - Suat Aysu

UYGULAMA Hüsnü Abbas

DÜZELTİ Asude Ekinci

BASKI Sena Ofset • SERTİFİKA NO. 45030

Litros Yolu 2. Matbaacılar Sitesi B Blok 6. Kat No. 4NB 7-9-11

Topkapı 34010 İstanbul Tel: 212.613 38 46

CİLT Güven Mücellit • SERTİFİKA NO. 45003

Mahmutbey Mahallesi, Devekaldırımı Caddesi, Gelincik Sokak,
Güven İş Merkezi, No: 6, Bağcılar, İstanbul, Tel: 212.445 00 04

İletişim Yayınları

SERTİFİKA NO. 40387

Binbirdirek Meydanı Sokak, İletişim Han 3, Fatih 34122 İstanbul

Tel: 212.516 22 60-61-62 • Faks: 212.516 12 58

e-mail: iletisim@iletisim.com.tr • web: www.iletisim.com.tr

İÇİNDEKİLER

Önsöz

ALİ ARTUN	9
-----------------	---

SUNUŞ

Halil Edhem'in Modern İstanbul Müzesi

ALİ ARTUN	15
• Nadireler	17
• Kabinelerin Bilgi Rejimi.....	21
• Himaye Düzeni.....	24
• Rönesans Müzelerinden Modern Müzelere.....	26
• Topkapı Nadire Kabinelerinin Modernleşmesi	27
• Halil Edhem ve Modern Müzecilik.....	30

Halil Edhem Üzerine

İbrahim Edhem Paşa Ailesi ve Halil Edhem Eldem

İSMAİL HAKKI UZUNÇARŞILI.....	41
• Halil Edhem	52
• Eserleri.....	54
• Üstadın Eserleri Hakkında Kısa Mütalaalar	58

Halil Edhem

AZİZ OGAN 65

Halil Edhem ve İstanbul Müzeleri

ARİF MÜFİD MANSEL 97

Halil Edhem'in Müzecilik Yazıları

Müzeler

HALİL EDHEM 121

Arkeoloji Müzelerimizin

Avrupa Müzeleri Arasındaki Yeri ve Önemi

HALİL EDHEM 161

Elvah-ı Nakşiye Koleksiyonu

HALİL EDHEM 177

• Açıklama 178

• Birinci Kısım 178

Genel Bakış 178

Memleketimizde Ressamlığın Başlangıcı 183

*Sanayi-i Nefise Mektebi'nin Kuruluşu
ve Resim Koleksiyonu* 203

Nakış Sergileri 216

Resim Müzeleri Tüzük Önergesi 220

• İkinci Kısım 222

Koleksiyonda Bulunan Eserler 222

Halil Edhem Bibliyografyası

FÜRÜZAN KINAL 259

Yazarlar 267

Resim Kaynakçası 269



Halil Edhem Eldem, yaklaşık 1910.

Önsöz

ALİ ARTUN

2000'lerin başında, SanatHayat dizisi tasarlanırken, müzeciliğe öncelikli bir yer ayrılmıştı. 1990'larla birlikte dünyayı bir müzeleşme humması, müzeleşme çılgınlığı sarmıştı. Ama bu çağdaş müzeler, Louvre'un, British Museum'un, Berlin Müzesi'nin, Viyana Kunsthistorisches'in, Metropolitan'ın kurulduğu ve müzenin altın çağı denilen 19. yüzyılın “evrensel” müzelerinden tamamıyla farklıydı. Artık modernliğin, kamusallığın, ulusallığın sahneleri değillerdi. Sanat tarihinin tapınakları da... Daha ziyade Gucci, Cartier gibi markaların ve şirketlerin iletişim mekânlarıydılar. Ya da Centre Pompidou, Bilbao Guggenheim gibi mimarlık gösterileri... Andreas Huyssen'in dediği gibi, bu tür müzeler *museum as medium*'un örnekleriydi.

Çağdaş özel müzecilik yükselirken, modern kamusal müzecilik çöküyordu. Bu gelişme karşısında “müzecilik”, sanat tarihinin başat konusu oldu. Dönemin eleştirel kuramları çerçevesinde yeni bir “müzeoloji” doğdu. Müze tarihleri yeniden yazıldı. Modern müzelerin de öncesindeki nadire kabineleri keşfedildi. Yeni müzecilik furçasının, yegâne

modern, ulusal ve kamusal güzel sanatlar müzesini açık tutmayı dahi bir türlü başaramayan Türkiye’de büyük bir etkisi oldu. İşte bu tarihsel süreçte yayınlanmaya başlayan SanatHayat dizisi, müzeciliğe öncelik verirken, programına ilkin Türkiye’de modern müzeciliğin kurucusu olan Halil Edhem’in yazılarını aldı. Müzecilik hakkında derin bir bilgisi ve görgüsü olan Halil Edhem’in düşünceleri, yerli bir müzecilik tarihinin temel taşlarını oluşturmakla birlikte, son derecede sığ olan bu konuda çağdaş bir kaynak da oluşturabilirdi. Kısacası, bir müze kitaplığına kendi müzecilik tarihimize başlamak önemli görünmüştü.

Elinizdeki bu kitap, 2005 yılında yayınlanmak üzereydi. Ne var ki, kitap Halil Edhem’i Topkapı Sarayı’nın nadire kabinelerini modernleştiren bir öncü olarak sunuyordu. Dolayısıyla, Topkapı Sarayı’nın da, Avrupa’daki diğer hanedan/imparatorluk sarayları gibi Rönesans müzesi tarzında bir nadire kabinesi olduğunu savunuyordu. Ancak bu yıllarda gerek nadire kabineleri üzerine, gerekse Topkapı Sarayı koleksiyonları üzerine sayısız yayın çıkmaya başladı. Bunları da inceleyebilmek amacıyla Halil Edhem derlemesinin “Sunuş”u ertelenip durdu. Sonunda, Mimar Sinan Güzel Sanatlar Üniversitesi’nin 2010 yılında düzenlediği Osman Hamdi Bey’in Ölümünün 100. Yıldönümü Sempozyumu’na “Halil Edhem’in Modern İstanbul Müzesi” başlığıyla bir bildiri yazdım. Bu bildiri, Halil Edhem derlemesinin sunuşunda değinmek istediğim hemen her noktayı içeriyordu. Onun için, 2017 yılında *Mümkün Olmayan Müze* kitabımda¹ yayınlanmış olmasına rağmen, ufak tefek eklerle bu kitaba da dahil ettim.

Müzecilik Yazıları iki ana bölümden oluşuyor. İlk bölüm, Halil Edhem’i yakından tanımış olan meslektaşlarının onun üzerine kaleme aldıkları yazılardan oluşuyor. İsmail Hakkı Uzunçarşılı’nın metni, Halil Edhem ile birlikte, her ikisi de

modern/ulusal bir sanat tarihi ve müze kurumu inşa edilmesinde önderlik yapan babası İbrahim Edhem ve ağabeyi Osman Hamdi'yi de tanıtıyor. Daha sonra da önemli bazı eserlerini değerlendiriyor. Aziz Ogan'ın metni, biyografik bir girişin ardından, Halil Edhem'in müzecilik dışında, muallimliği sırasında, en son Türk Tarih Kurumu'nda ve diğer "ilim cemiyetlerinde" reis va aza olarak, kısa süreli şehreminliğinde ve diğer kamu hizmetlerindeki çalışmalarını sayıp döküyor. Yıldız Sarayı koleksiyonlarının müzeleşmesindeki katkıları üzerine bölümler, müze tarihlerinde pek kaydedilmeyen bu müzenin aydınlatılması açısından kritiktir. Arif Müfid Mansel ise daha ziyade Halil Edhem'in arkeoloji çalışmaları ve arkeolojik eserlerin müzeleşmesi üzerinde duruyor.

İkinci bölüme seçilen Halil Edhem'in yazıları da birbirini tamamlamaktadır. İlk yazı "Müzeler", müze tarihi üzerine özlü bir ders gibidir. Edhem önce Batı müzelerinin bir panoramasını çıkarır, arkasından "kendi müzelerimize" döner. Bu arada müzecilik ve koruma felsefesine de değinir. Yağmaya ve müzelerin "nefis sanatlar hapishanesine" veya "asar-ı atika mezarlığına" dönüşmesine karşıdır: "Memleketimizin gayri menkul antik ve tarihî eserleri akıllara sığmayacak derecede çoktur. Bunları yerinde muhafaza etmeye bakalım. Tahripkâr eller ve kazmalar onlara temas etmezse daha asırlarca ayakta kalırlar".² Halil Edhem'in ikinci yazısı, İstanbul Asar-ı Atika Müzesi'ni Avrupa müzeleriyle kıyaslar ve bu müzenin neden "Avrupa müzelerinin en yenilerinden biri" olduğunu inceler. Neden, "zenginliği ve koleksiyonları açısından, Avrupa müzelerinden daha önde olmasa da... en azından onlarla eşit ve rahatlıkla rekabet edecek bir konumda"³ bulunduğunu açıklar. Üçüncü metin bir kitapçığı oluşturur: *Elvah-ı Nakşiye Koleksiyonu*. "Bu kitapçığı yazmaktan asıl maksadımız yalnız İstanbul Asar-ı Atika Müzesi'nde toplanan tabloların bir tarihçesiyle bir de kataloğu-

nu düzenlemektir. Daha sonra bunu biraz genişleterek, İslam'da, özellikle ülkemizde resim sanatının ve Sanayi-i Nefise Mektebi'nin kuruluşuna ve resim sergilerine dair eskiden beri toplamış olduğumuz notları da ilave etmeyi uygun gördük".⁴ *Elvah-ı Nakşiyeye*, koleksiyonları antik Yunan lahitlerinden İslam mihraplarına ve oralardan Manet, Daumier gibi Avrupa modernistleriyle İbrahim Çallı ve Avni Lifij gibi o zamanın Türk çağdaş ressamlarına kadar uzanan bir modern/ulusal müzenin kütüryal fikrini ve programını içerir. Muhakkak ki yerli müzeolojinin en başta gelen kaynağıdır.

Kitabın son bölümünde ise, Halil Edhem'in çalışmaları'nın kapsamını belgeleyen ve bu çalışmalara erişmek isteyenlere yol gösteren Füzuran Kınal'ın derlediği bir bibliyografya yer almaktadır.

Bu çalışmanın başlarında görüştüğüm Edhem Eldem, bana Halil Edhem'in 1902'de Bursa Müzesi'nin açılışında yaptığı konuşmanın metnini, gene aynı yıl sadaret makamına sunulan kütüphaneler üzerine bir raporunu, ve "Ma'ârif Vekâlet-i Celilesine" yazılan ve bir "Türk ve Müslüman Arkiyoloci" müzesi olan Evkaf Müzesi ile ilgili yazışmayı ilemiştir. Ayrıca koleksiyonundaki Halil Edhem fotoğraflarını da göndermiştir. Edhem Eldem vasıtasıyla tanıdığım Hüseyin İnan ise, dedesi Aziz Ogan'ın Halil Edhem'le ilgili olarak bir gazeteye, bir dergiye ve bir ansiklopediye yazdığı yazılarla, bir mektubunu ve bir konuşmasının metnini vermiştir. Bunlar, bu kitaptaki derlemenin kapsamı dışında kaldığından yayınlanmasa da, gerek Edhem Eldem gerekse Hüseyin İnan'a ilgileri dolayısıyla teşekkür ederim. Resim Heykel Müzesi koleksiyonundaki eserlerin telifleriyle ilgili olarak 2005 yılında yaptığımız başvuruyu kabul eden, o zaman ki Mimar Sinan Güzel Sanatlar Üniversitesi Rektörü Prof. Dr. İsmet Vildan Alptekin'e, Rektör Yardımcısı Prof. Aydın Ayan'a, bize bu konuda yardımcı olan Prof. Dr. Zeynep

İnankur'a ve Prof. Dr. Deniz İncedayı'ya şükranlarımı sunarım. Aziz Ogan, İsmail Hakkı Uzunçarşılı, Arif Müfid Mansel ve Fûruzan Kınal'ın ailelerine minnet borçluyuz. Ayrıca, Osmanlıcadan günümüz Türkçesine aktarılan *Elvah-ı Nakşiye*'nin son okumasında yardımcı olan Banu İşlet'e ve kitabın yayına hazırlanmasındaki katkıları dolayısıyla Bilge Bal'a şükranlarımı sunarım.

Notlar

- 1 Ali Artun, *Mümkün Olmayan Müze: Müzeler Ne Gösteriyor?* (İstanbul: İletişim/SanatHayat, 2017).
- 2 Bu kitapta, s. 130-132.
- 3 Bu kitapta, s. 161.
- 4 Bu kitapta, s. 178.

SUNUŞ

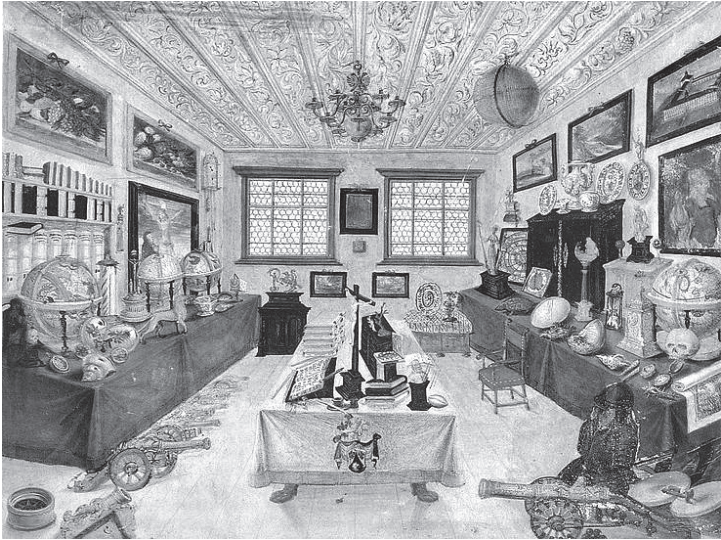
Halil Edhem'in Modern İstanbul Müzesi*

ALİ ARTUN

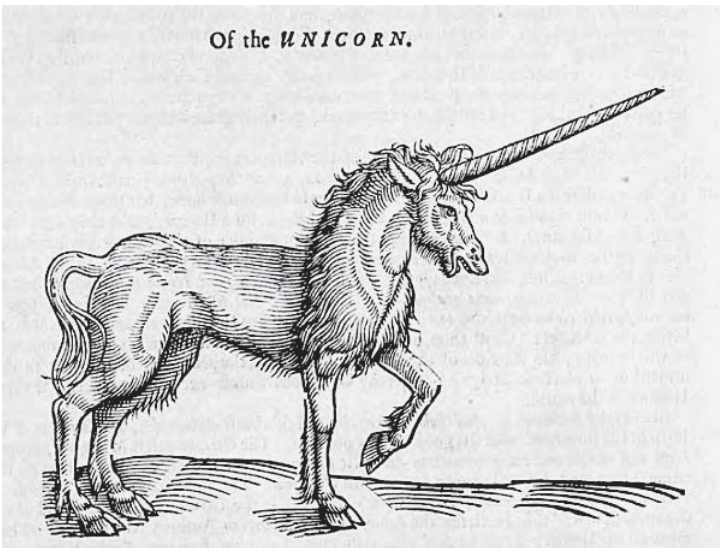
• Rönesans'la birlikte Avrupa'da bir müzeleşme hareketi başlar. Koleksiyonculuğa asıl anlamını kazandıran ve 18. ile 19. yüzyıllarda kurulan modern müzelerin birikimini sağlayacak olan, bu harekettir. Rönesans müzeleri değişik zamanlara ve ülkelere göre farklı farklı adlar alır: 14. yüzyılda ilk belirdikleri Fransa'da *estudes* veya *cabinet de curiosités*, İtalya'da *studiolo*, Almanya'da da *kunstkammern* veya *wunderkammern*, ya da *raritätenkabininett* olarak anılır. Bunların Halil Edhem'in müzecilik yazılarındaki karşılığı "nadir kabinesi"dir. 17. yüzyıla yaklaşırken Avrupa'da artık yüzlerce var olan bu koleksiyonların kurucuları da farklı farklıdır: âlimler, rahipler, eczacılar, şairler, sanatçılar, ve tabii, soylu hanedanlar, krallar, imparatorlar.

• Osmanlı hanedanının Topkapı hazinelerini de, Rönesans müzelerinin en görkemlilerini oluşturan imparatorluk koleksiyonları arasında incelemek gerekir. Topkapı Sarayı ko-

* Daha önce *Mümkün Olmayan Müze: Müzeler Ne Gösteriyor?* (İstanbul: İletişim/SanatHayat, 2017) adlı kitapta yayınlanan metnin genişletilmiş halidir – e.n.



Joseph Arnol, *Kunstammer de Regenburger Familie Dimpfel*, 1688.



Unicorn.

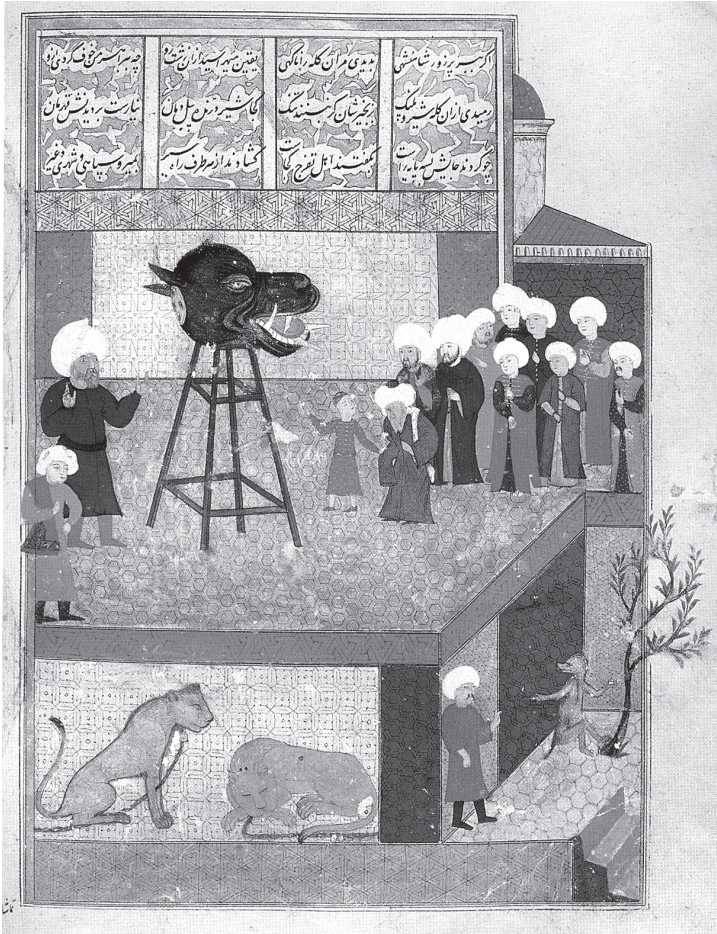
leksiyonları, gerek sahip olduğu nadireler, gerek bilişsel yapısı, gerekse işlevi ve himaye düzeni bakımından Avrupa'daki diğer imparatorluk koleksiyonlarıyla ilkesel bir ayrılık göstermez. Nitekim, Halil Edhem de “Yavuz Sultan Selim'den beri mühim asarla dolu bir hazineye malik olan” Topkapı Sarayı'nı bir “nadireler salonu” olarak tanımlar: “O zamanlar saltanat ve ihtişam göstergesi olarak her hükümdarın ve prensin mutlaka bir ‘nadireler salonu’ bulunurdu ki buna Fransızlar *cabinet de curiosités*, yahut kral saraylarında sadece *cabinet de roi* adını verirdi.”¹

Nadireler

- Rönesans'ın belli başlı büyük koleksiyonları birtakım kategorilere ayrılır. Bu kategorilerin başta gelenleri, *naturalia*, *artificialia*, *scientifica*, *mirabilia* ve *bibliotheca*'dır. Topkapı Sarayı'nın koleksiyonları da bu sınıflandırmaya uyar. *Naturalia*, botanik ve zoolojik koleksiyonlardan oluşur. Rönesans müzelerinin en değerli parçaları arasında olan devekuşu yumurtaları, fil dişleri, gergedan boynuzları, kaplumbağa kabukları ve hatta en paha biçilmez nadire sayılan *unicorn* Topkapı'da da mevcuttur. Bir atın gövdesine ve başına, ceylanın bacaklarına ve bir aslanın kuyruğuna sahip kutsal bir yaratığın boynuzu olduğuna inanılan büyülü *unicorn*, aslında kuzey denizlerinde yaşayan bir balinanın dişidir. 1530-31 yıllarında Kanuni'nin sadrazamı İbrahim Paşa'nın Venedik Senatosu'ndan ısrarla istediği bu *unicorn*, sonunda iki devletin dostluğunun nişanesi olarak törenle sultana sunulmuştur. Kanuni döneminde, kabuğuyla birlikte muazam bir kaplumbağanın ve bir ispermeçet balinasının iskeletinin de, Top Kapısı'na zincirlerle asılı olarak teşhir edildiği bilinir. Ayrıca, Ayasofya'nın karşısında, Aziz İoannes Kilisesi'nde aslanhane bulunur. Üst katında nakkaşhanenin ol-

ması ise ilginçtir. Aslanhane, aslanların yanı sıra, “fil, tilki, kurt, çakal, ayı, timsah, pars ve kaplan gibi hayvanlarla doludur”. *Şehname-i Selim Han*’da (1581) yer alan bir minyatürden, aslanhanede Mısır’dan getirilen bir su aygırının başının sergilendiği de anlaşılmaktadır. Zooloji koleksiyonu-

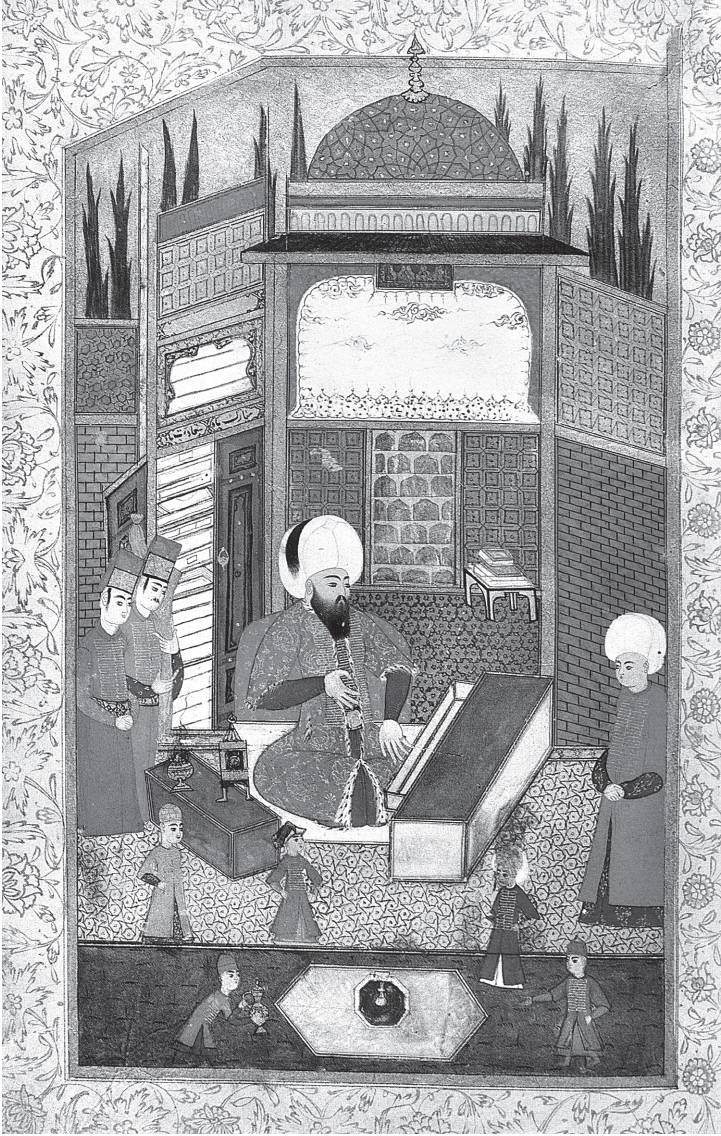
Mısır’dan getirilen su aygırı başının aslanhanede halka gösterilmesi.
Seyit Lokman, *Şehname-i Selim Han*, 1581.



na ait doldurulmuş bir zürafa ise Fatih Köşkü'ndeki hazineye konmuştur. Eski Aya Yani Kilisesi ise türlü türlü kuşların birarada bulunduğu kuşhanedir.² Saray bahçeleri de *naturalia*'nın parçasıdır. Bu bahçelerde nadir bitkiler yetiştirilir; geyik, ceylan, tavşan, tilki, koyun, keçi ve Hint ineği gibi birçok hayvan beslenir.³

Osmanlı sarayında, sanat ve zanaat ürünlerinin bulunduğu *artificialia* bölümü de oldukça zengindir: antik Yunan ve Bizans heykelleri; aralarında erotik denebilecek örneklerin de bulunduğu Venedikli, Floransalı, Padovalı sanatçılara ait pentürler; Hint, İran ve Türk minyatürleri; değerli taşlar, mücevherler, madalyalar; dokumalar; kaplar. Rölikler de bu bölümde bulunur. Bunlar arasında Hıristiyan rölikleri de mevcuttur. İki İtalyan kaynağı, "Fatih Sultan Mehmet'in Venedikli ressam Bellini'ye, sahip olduğu Bizans ikonundan daha güzel bir *Bakire Ana ve Çocuk* tablosu sipariş ettiğini" kaydeder.⁴

Artificialia'dan ayrı diğer bir koleksiyon, saat, pusula, usturlab gibi zamanı ve mekânı ölçmeye yarayan fennî aletlerden oluşan *scientifica*'dır. Ama kuşkusuz Topkapı'daki en rakipsiz koleksiyon, Mecmua-i Esliha-i Atika, yani silah koleksiyonudur. Bunun yanı sıra, İslam'a ve diğer dinlere ait kutsal emanetler, Fatih tarafından yaptırılan ayrı bir yapıda, Hırka-i Saadet Dairesi'nde sergilenir. Son olarak cüceler, canavarlar ve hilkat garibelerine ait *mirabilia* da kaydedilmelidir. Bu fasıldaki en çarpıcı nadire, Top Kapısı'na asılı olan canavardır: "Kapı kemerinin en üst kısmında, bir dev adamın yedi karış uzunluğunda bir bacak kemiği, yanında da, çevresi dört karış olan iri bir taş gülle zincirle asılıdır. Bu gülle kemikle beraber bulunmuş olup, dev adamın böyle taşlar attığı zannedilir."⁵ Kitapların, haritaların, mimari çizimlerin (kârname), cetvellerin, hesap ve kitabın, katalogların toplandığı kütüphane (*bibliotheca*), bütün diğer kabi-



Sultan Süleyman ve Şehzadesi, Saray'ın cüceleriyle birlikte, Talikizade, *Şemâilname-i Al-i Osman*, 1590.